

# 洋县国土空间总体规划 2026年度动态维护方案

(公示稿)

洋县自然资源局  
二〇二六年六月

# 目录 CONTENTS

01 总则

03 其他重要控制线

05 中心城区用地布局

07 空间协同与实施保障

02 三条控制线

04 规划分区

06 重点建设项目

08 优化成效



# 01 总则

## 编制目的

贯彻落实《自然资源部 国家林业和草原局关于进一步做好自然资源要素保障的通知》（自然资发〔2026〕38号）、《陕西省自然资源厅关于支撑“十五五”高质量发展动态调整完善国土空间规划的通知（试行）》要求，精准对接国家级、省级和市级“十五五”规划重点建设项目以及2026年洋县重点开工建设项目的空间需求，以2024年度国土空间规划体检评估成果为基础，结合县级各部门专项规划阶段性成果和规划实施实际情况，在不突破已批复《洋县国土空间总体规划（2021—2035年）》（以下简称《总体规划》）保护目标任务、不改变空间结构和格局的前提下，对三条控制线、规划分区、中心城区用地布局和其他重要控制线进行正向优化调整，开展编制《洋县国土空间总体规划2026年度动态维护方案》（以下简称《方案》）。

提高《总体规划》对新形势、新需求的适应能力，解决规划实施中出现的布局不集中、空间有冲突等矛盾问题，优化国土空间总体布局，健全“编制—实施—体检评估—动态调整”的国土空间规划全生命周期管理闭环。



# 01 总则

## 编制思路

本次动态维护方案编制遵循“评估诊断、严守底线、正向优化、联动协同、数据同步”的技术路径，确保工作科学、规范、高效。

**以评估定方向：**以2024年度国土空间规划体检评估结论为核心依据，系统诊断规划实施中的矛盾与短板，并全面衔接“十五五”重点建设项目空间需求，明确本次维护的具体目标和优化重点。

**以底线框范围：**严格在省级、市级总体规划确定的保护目标、空间格局和约束性指标框架内开展工作。所有调整均须围绕“三条控制线”等核心要素展开，确保耕地与永久基本农田、生态保护红线面积不减少，城镇开发边界规模不突破，并实现布局与质量的优化。

**以标准促优化：**严格依据《国土空间总体规划正向优化标准》进行方案设计与指标测算。针对“三条控制线”、中心城区布局、重点建设项目清单等内容，制定具体的调入调出与落位方案，确保各项调整均产生正向效益（如提升连片度、减少破碎图斑、增强服务能力等）。

**以联动保衔接：**在方案编制过程中，主动与市级自然资源主管部门对接，落实上级统筹要求。方案履行县级征求意见、专家论证、政府审查程序后上报，确保省、市、县三级规划动态调整完善工作协同一致。

**以汇交强应用：**编制方案的同时，同步更新县级国土空间总体规划数据库相关图层。最终成果通过国土空间规划“一张图”系统进行汇交与审查，确保规划成果实时更新、权威统一，为后续规划管理与审批提供即时依据。

# 01 总则

## □ 编制依据

### 法律法规类

1. 《中华人民共和国土地管理法》（2019年修正）
  2. 《中华人民共和国城乡规划法》（2019年修正）
  3. 《中华人民共和国土地管理法实施条例》（2021年修订）
  4. 《基本农田保护条例》（2011年修订）
  5. 《永久基本农田保护红线管理办法》
  6. 《城镇开发边界管理办法（试行）》（2026年2月11日）
- 其他法律法规

### 相关规划类

1. 《陕西省国土空间总体规划（2021-2035年）》
2. 《汉中市国土空间总体规划（2021-2035年）》
3. 《洋县国土空间总体规划（2021-2035年）》
4. 《洋县国民经济和社会发展第十五个五年规划和2035年远景目标纲要》。

### 政策标准类

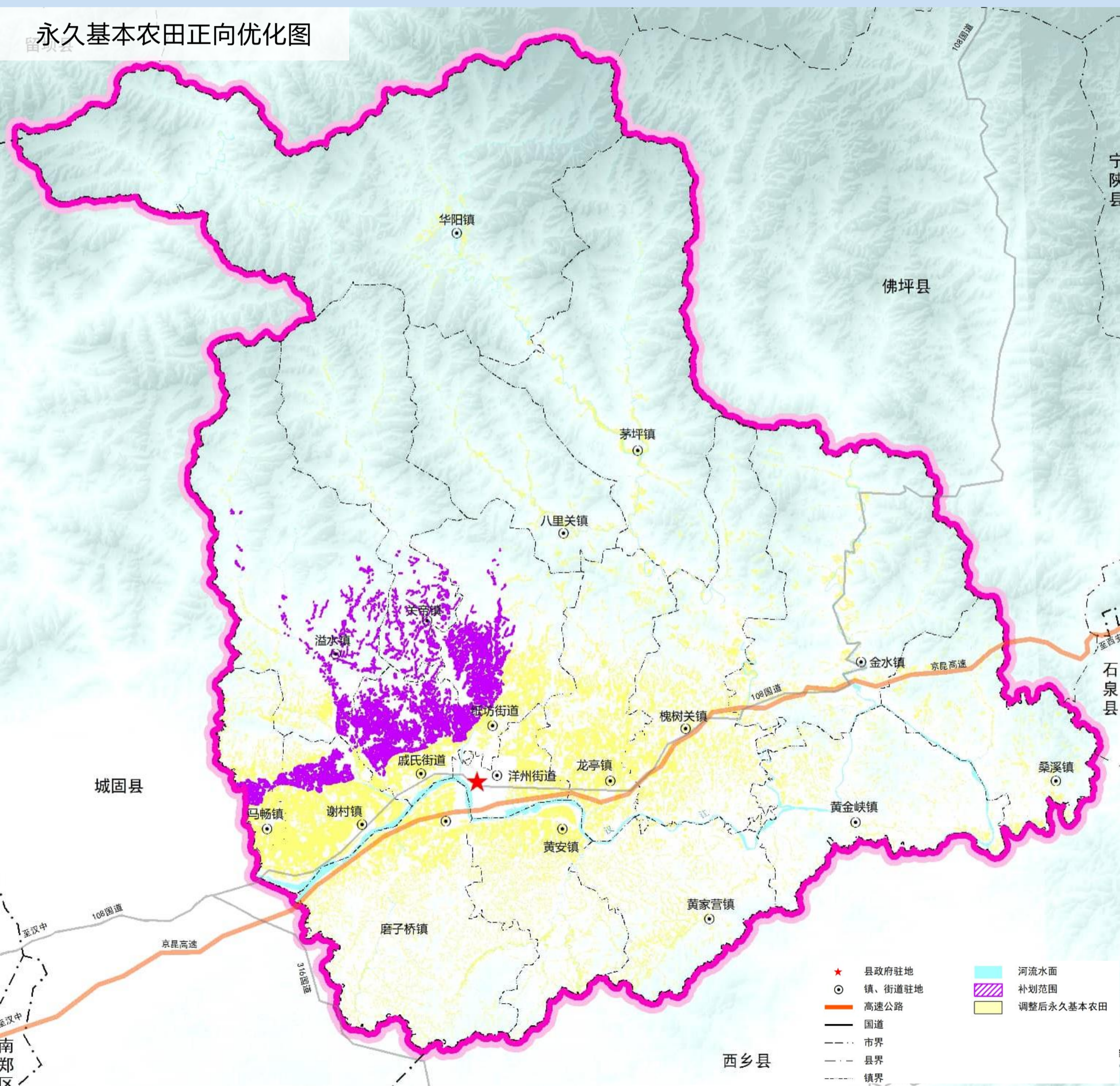
1. 《中共中央 国务院关于建立国土空间规划体系并监督实施的若干意见》（中发〔2019〕18号）
  2. 《中共中央办公厅 国务院办公厅关于在国土空间规划中统筹划定落实三条控制线的指导意见》（国务院公报2019年第32号）
  3. 《自然资源部 生态环境部 国家林业和草原局关于加强生态保护红线管理的通知（试行）》（自然资发〔2022〕142号）
  4. 《自然资源部关于做好城镇开发边界管理的通知（试行）》（自然资发〔2023〕193号）
  5. 《自然资源部办公厅关于开展国土空间规划体检评估的通知》（自然资办发〔2025〕20号）
  6. 《自然资源部办公厅关于印发市级和县级国土空间总体规划成果数据》（自然资办函〔2024〕1301号）
  7. 《自然资源部 国家林业和草原局关于进一步做好自然资源要素保障的通知》（自然资发〔2026〕38号）
  8. 《国土空间总体规划动态维护成果数据要求（试行）》（自然资空间规划函〔2026〕120号）
  9. 《自然资源部关于印发〈城镇开发边界管理办法（试行）〉的通知》（自然资规〔2026〕1号）
  10. 《中共陕西省委关于制定国民经济和社会发展第十五个五年规划的建议》
  11. 《陕西省自然资源厅关于支撑“十五五”高质量发展动态调整完善国土空间规划的通知（试行）》
- 其他政策标准

## 02 三条控制线

### □ 耕地和永久基本农田

规划维护后耕地保有量55.35万亩、永久基本农田面积44.2925万亩、永久基本农田中的水田水浇地所占比例减少1.87%（本次动态维护因将汉中朱鹮国家级自然保护区内的5.04万亩集中连片优质耕地补划入永久基本农田），其他永久基本农田范围内坡度15度以上的耕地面积、耕地连片度、2亩以下永久基本农田碎图斑均符合正向优化规则。

永久基本农田正向优化图



## 02 三条控制线

### □ 生态保护红线

根据《洋县国土空间总体规划（2021—2035年）》，全县划定生态保护红线1272.8463平方公里，占县域面积的39.83%，主要包括陕西汉中朱鹮国家级自然保护区、秦岭国家公园2个自然保护地及公益林。

**本次规划动态维护对生态保护红线未调整。**

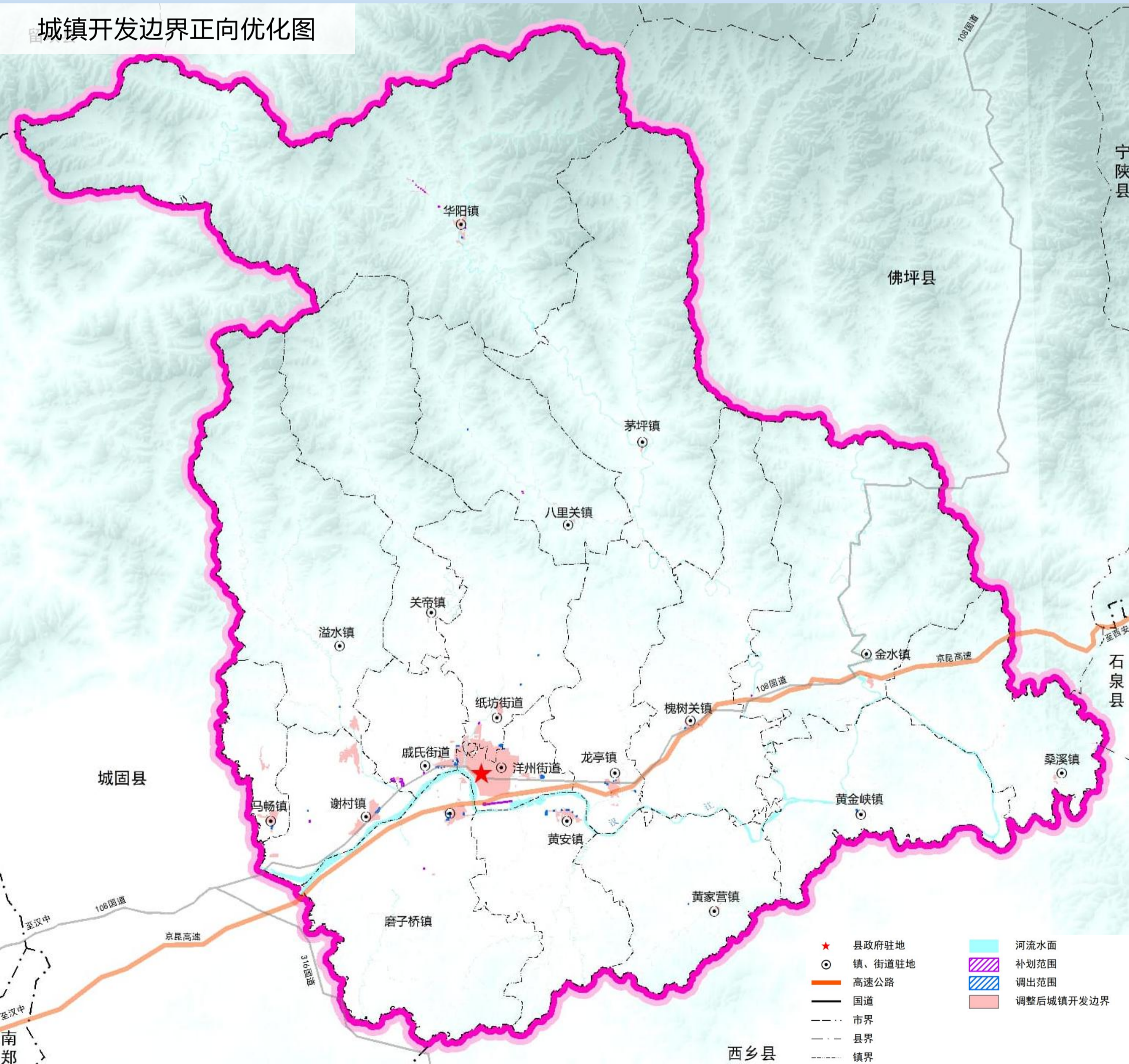


# 02 三条控制线

## □ 城镇开发边界

本次动态维护根据工作指南要求，调整涉及的允许城镇开发边界调整的情形为保障“十五五”规划重点建设项目需求，确需优化城镇开发边界的。在落实2024年第二次城镇开发边界局部优化成果的基础上对开发边界进行调整。维护后全市城镇开发边界扩展倍数维持1.17不变，符合《总体规划》批复要求。城镇空间布局更集聚、功能更优化，重点项目落地空间得到有效保障，城镇土地节约集约利用水平进一步提升。

城镇开发边界正向优化图



## 03 其他重要控制线

### □ 城市四线

本《方案》不涉及城市绿线、城市黄线、城市紫线、城市蓝线的调整。

### □ 历史文化保护线和洪涝风险控制线

本《方案》不涉及历史文化保护线和洪涝灾害风险控制线的调整。



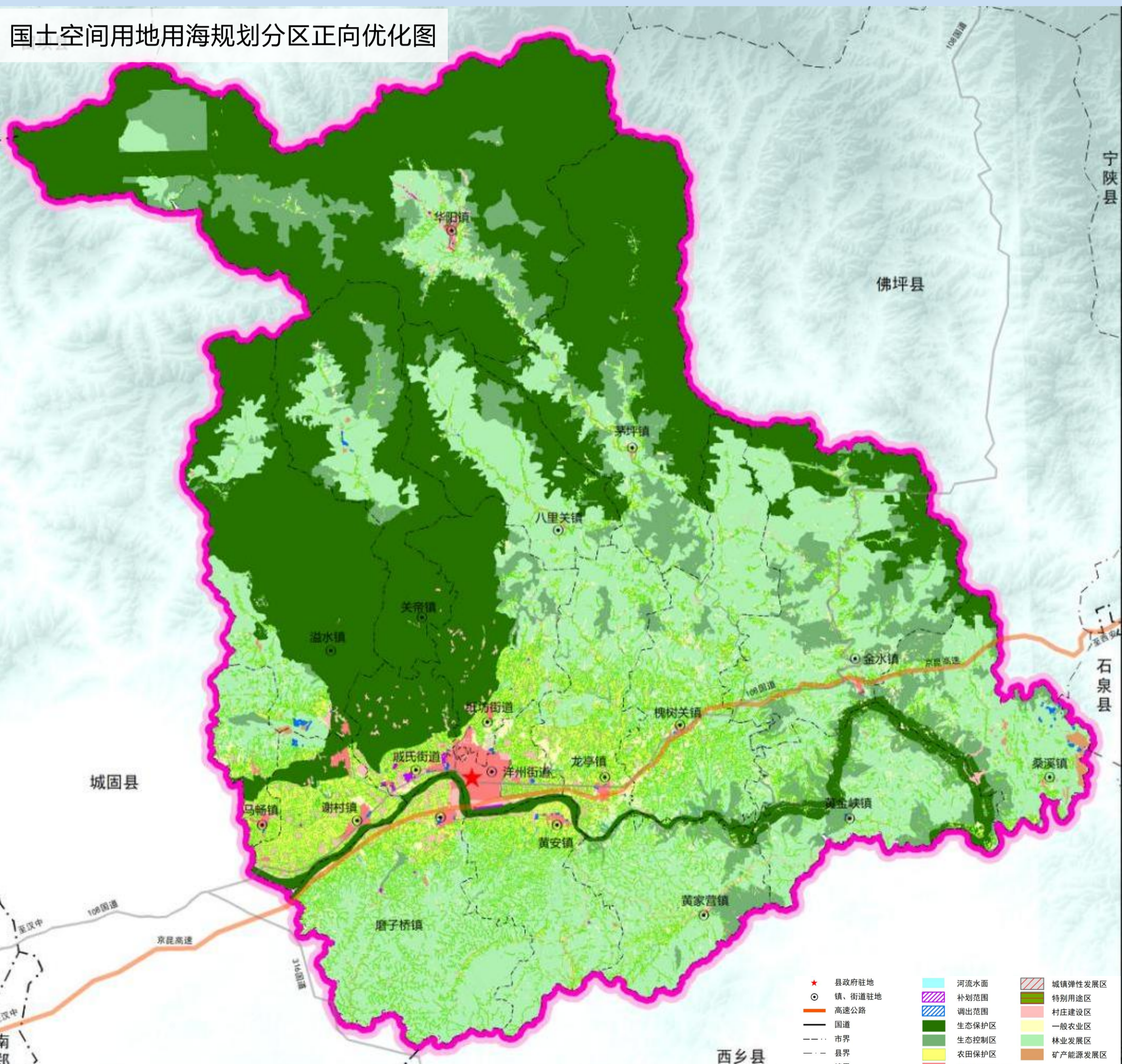
# 04 规划分区

本次规划动态维护规划分区调整涉及两种情形，分别为因重大战略落地、重大政策调整、重点项目落地调整规划用途的，按照规划用途对应调整规划分区；依据三条控制线正向优化结果，同步调整规划分区。

因重点项目落地调整规划用途的，按照规划用途对应调整为城镇发展区。

因衔接建设用地审批范围、可对城镇开发边界进行调整优化，按照规划用途对应调整为城镇发展区。

国土空间用地用海规划分区正向优化图



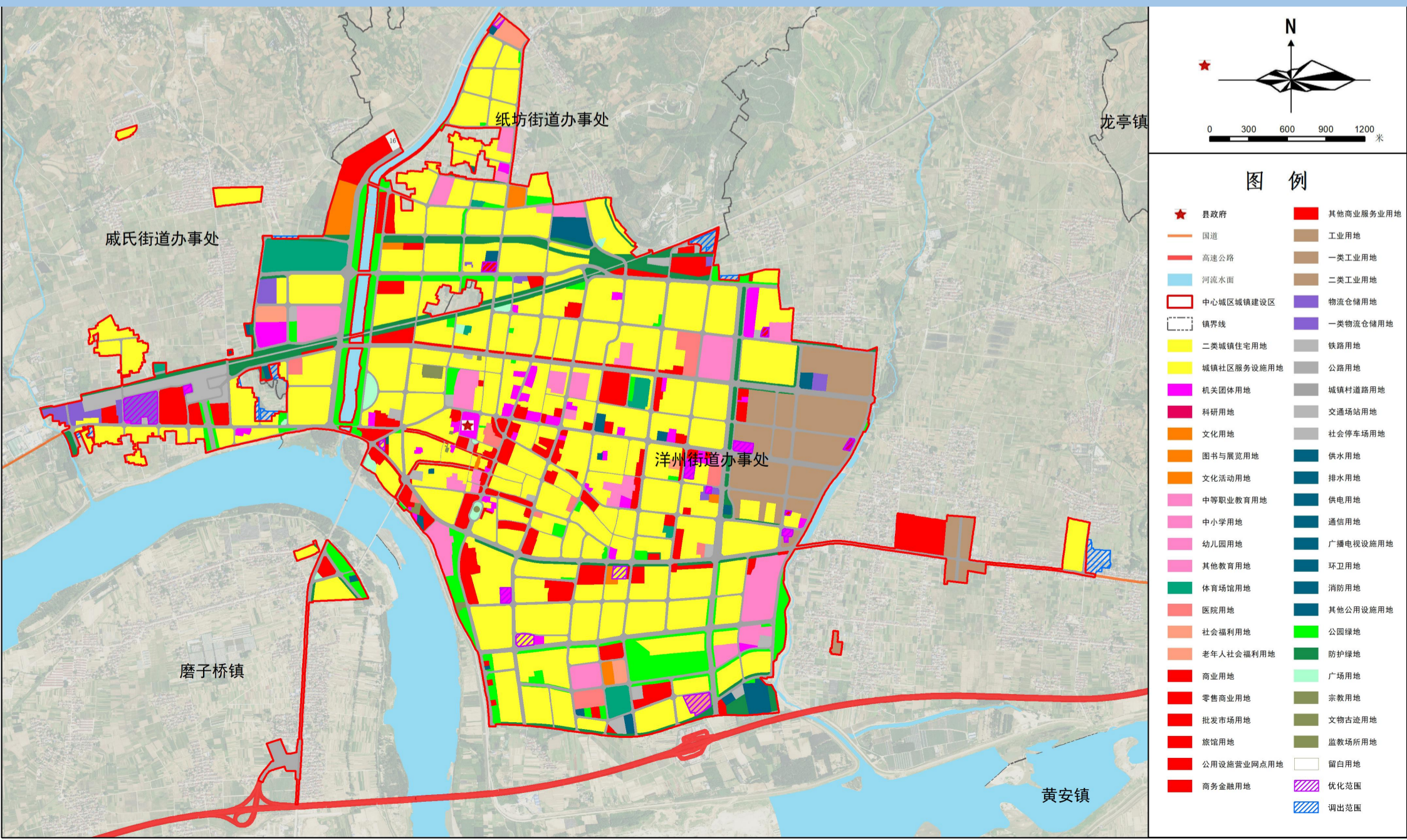
# 05 中心城区用地布局

本次规划动态维护规划结合2024年第二次城镇开发边界局部优化成果对中心城区范围内的用地布局进行优化。

中心城区用地涉及的调整情形分别如下：

- (1) 规划因本次城镇开发边界调整对中心城区范围内的用地布局进行优化、
- (2) 为保障"十五五"规划的产业、交通、民生等重点建设项目落地需求、
- (3) 因勘界定桩、产权定界、比例尺衔接、坐标转换等技术勘误确需优化用地布局。

规划通过对中心城区用地调整，进一步优化了中心城区的产业空间布局，提升城区公共设施服务水平。调整后中心城区道路网络密度、消防救援5分钟可达覆盖率、人均应急避难场所面积均保持不变，公园绿地、广场步行5分钟覆盖率增加0.01%。



## 06 重点建设项目

落实省、市、县三级发改部门和其他行业主管部门确定的“十五五”重大项目，有效保障“十五五”期间项目规划用地需求。

本次动态维护共落实国省市县重点建设项目400个。

**按项目级别：**国家级重点项目3个，省级重点项目28个，市级重点项目50个，县级重点项目319个。

**按项目类型：**包括能源类5个、交通类43个、水利类6个、产业类220个、民生类78个、市政类41个、历史文化保护类3个、其他类4个。

**按项目维护情形：**精准上图15个、示意上图41个、清单式管理数量344个。



# 07 空间协同与实施保障

## 构建协同保障机制，确保方案落地见效

构建“上下联动、横向协同、全域统筹”的空间协同机制，确保动态维护工作有序衔接、落地见效。结合《方案》成果，以“刚性管控、有序推进、分类落实、闭环见效”的原则，推动方案实施。

### 01 空间协同机制

生态共建共保  
功能布局协同  
产业衔接联动  
基础设施共建共享  
公共服务一体化

### 02 实施保障机制

根据“十五五”重点项目清单，明确26年急需开工的重点建设项目与十五五期间谋划项目，分时序保障重点建设项目

### 03 政策保障机制

组织保障  
资金支撑  
制度配套

**04 监测评估机制**：依托国土空间规划“一张图”实施监督信息系统，构建“年度体检—五年评估—动态维护”闭环管理机制。重点监测耕地保有量、生态保护红线稳定性、城镇开发边界合规性等核心指标，对空间冲突、实施滞后等问题实时预警。建立部门数据共享与联动反馈机制，定期开展规划实施评估，结合遥感监测、实地核查、社会满意度调查等多源信息，动态优化空间布局与管控策略，确保规划科学适配发展需求。



# 08 优化成效

## 重大战略落地更扎实

深度衔接乡村振兴与生态产品价值实现战略，巩固有机产业基地，强化朱鹮国家级自然保护区系统性保护，“汉中东门户”对关中成渝城市群的产业协同能力显著提升。

## 城市竞争力持续增强

依托有机产业园扩容、朱鹮梨园文旅提质，“朱鹮之原·有机洋县”品牌影响力扩大，在2024年638.39万人次游客量基础上稳步增长，夯实有机产品供给基地与康养目的地地位。

## 空间结构更趋合理

破解耕地碎片化问题，城镇开发边界内低空装备试飞场、农业高新技术示范区等项目精准落地，生态、农业、城镇空间协调融合。

## 用地效率显著提升

存量建设用地显著盘活，农村建设用地潜力有效挖掘，工业用地地耗逐步下降，人均城镇建设用地向125平方米近期目标靠拢。

## 民生与生态双改善

人均公园绿地从4.81平方米稳步提升，每千名老年人养老床位数达30张，15分钟社区生活圈服务更均衡；1272.85平方公里生态保护红线功能稳固，汉江流域生态修复成效凸显，森林覆盖率稳定在71.59%。

## 产业升级动能充足

构建“有机生产—精深加工—文旅体验”完整链条，农产品深加工率提升至40%以上，绿色矿业与康养产业协同发展，为395个国省市县重点项目提供坚实空间保障，推动县域经济高质量发展

注：本次为成果草案版，所有数据、图片和内容以最终批复为准。

